



Veiledning mikrobiologisk kontroll av vann ved bruk av PETRIFILM AQHC | TOTALKIM

1 Lagring av PETRIFILM AQHC

Filmene oppbevares kjølig (2-8 °C), normalt vil kjøleskap være mest praktisk oppbevaringssted. Etter åpning av aluminiumsposen skal ubrukte dyrkingsfilmer lagres i aluminiumsposen forseglet med tape i kjøleskap. Sjekk holdbarhet før bruk. PETRIFILM som er utgått på dato skal ikke brukes.

2 Prøvetaking med PETRIFILM AQHC

Prøvetakingsutstyr er steril pipette for 1 ml og evt. steril flaske/holder. Dersom det er mulig å ta vannprøven med pipette er det ikke nødvendig med flaske/holder.

Ved prøvetaking av vann fra siste skyllekammer anbefales det at vannprøven tas direkte fra kammer for å unngå usikkerhet med mulig forurensning i selve tappekransen. Dersom tappekransen brukes og man får resultat over tiltaksverdi bør det alltid tas ny vannprøve direkte fra kammer for å verifisere resultatet. Dersom man ofte får resultat over tiltaksverdi for vannprøve tatt fra tappekransen samtidig som vannprøve direkte fra kammer viser ok resultat, har det ingen hensikt å bruke tappekransen som kontrollpunkt. Da må vannprøven tas direkte fra kammer.

Ved prøvetaking av vann direkte i kammer eller i tank til friskvann eller gjenbruksvann anbefales bruk av pipette direkte før umiddelbar overføring til film.

Ved prøvetaking av vann fra tappekransen er det viktig at stående vann tømmes fra kranen og kranen brennes før prøvetaking. Følgende prosedyre anbefales: Åpne kranen fullstendig i ca. 10s. Brenn kranen før den igjen åpnes fullstendig. La vannet renne i ca. 10s før vannprøven tas. Det anbefales bruk av steril flaske/holder når vannprøve tas fra tappekransen. Pipette brukes deretter til å ta vannprøven ut av flaske/holder før overføring til film.

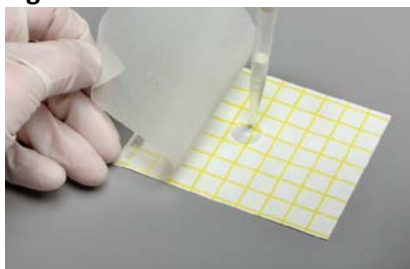
3 Overføring av vannprøven til PETRIFILM AQHC

Overføringen utføres ved bruk av steril pipette for 1 ml. Husk korrekt håndhygiene eller bruk sterile hansker. Metoden brukes til alle vannprøver.

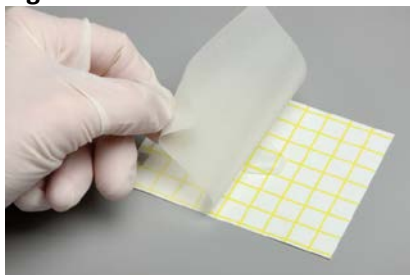
Figur 1



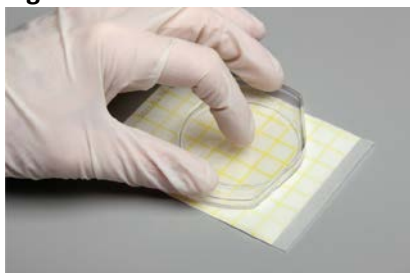
Figur 2



Figur 3



Figur 4



- Plasser filmen på en desinfisert og ren bordplate.
- Er prøvetakingen utført med pipette, må en først presse ut vann inntil 1 ml gjenstår i pipetten. Er prøvetakingen utført med flaske/holder, brukes pipette til å ta ut 1 ml vannprøve av flaske/holder før overføring til film.
- Løft toppfilmen opp og tilsett 1 ml vannprøve i senter av filmen.
- Pass på at hendene dine ikke forurenses filmen på innsiden, og hold derfor i toppfilmen øverst i hjørnet som vist i figuren.
- Lukk toppfilmen.
- Plasser fordelingsplaten på oversiden av toppfilmen og dekk til vannprøven, med den plane siden opp og siden med ringen ned.
- Brukes fordelingsplaten med feil side ned vil vannprøven gå utover sidene og det må overføres 1 ml vannprøve på ny film.
- Fordel prøven ved å trykke forsiktig på midten av fordelingsplaten.
- Løft opp fordelingsplaten. La filmen ligge stille i 2 minutter mens den stivner.

Etter prøvetaking dyrkes filmene ved temperatur på $30\text{ °C} \pm 1\text{ °C}$ i 48 timer ± 3 timer. Bruk inkubatorskap og kontroller temperaturen ved bruk.

3 Blindtest/produktkontroll

En film prepareres med 1 ml sterilt saltvann til blindtest/produktkontroll. Prepareringen utføres ved bruk av 1 ml sterile saltvannsampuller. Saltvannet overføres til filmen med samme metode som ved overføring av vannprøve, men direkte fra ampullen (og uten bruk av pipette).

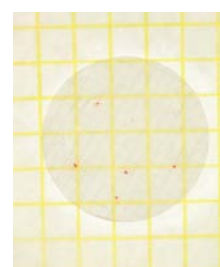
Blindtesten dyrkes sammen med de andre filmene. Viser blindtesten prikker har det enten kommet på forurensing ved preparering av filmene eller så er det en feil med dyrkingsfilmer. Sjekk utløpsdato og om lagring er utført iht. veiledning. Kontakt leverandør og/eller NVK.

4 Bakterietelling

Tell alle røde prikker (både store og små). Dersom det er et stort antall prikker etter dyrking kan man telle prikkene i to representative ruter i rutenettet og multiplisere antallet med 10.

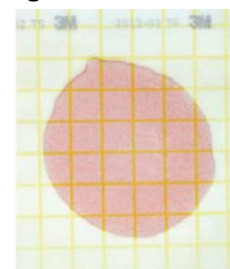
Oppgi resultatet (antall prikker) i cfu/ml.

Figur 5



Ved svært høye bakterietall vil vekstområdet bli farget rødt eller rosa (figur 6). Oppgi resultatet som >2000 cfu/ml.

Figur 6



Etter bruk: Legg de brukte filmene i en plastpose som kastes med vanlig søppel (restavfall).

5 Vurdering av resultat

Bransjestandardene Smittevern for vaskerier som behandler tekstiler til helseinstitusjoner og Hygienekrav for vaskerier som behandler næringsmiddel tøy har lik tiltaksverdi for vann, se tabell 1.

Tabell 1 Tiltaksverdi

Kontrollpunkter	Tiltaksverdi totalkim
Vann som er i kontakt med tøyet etter desinfeksjonsprosessen (friskvann, vann fra skyllekammer, presset vann,..) ^{ab}	< 100 CFU/dm ²

^a Definert av Forschungsinstitut Hohenstein, Tyskland.

^b CFU/ml (colony forming units) = antall kolonier (mikroorganismer) i 1 ml vannprøve.